

# TÜRKİYE METAL DÖKÜM ÜRETİMİ DEĞERLENDİRMESİ

## 2021

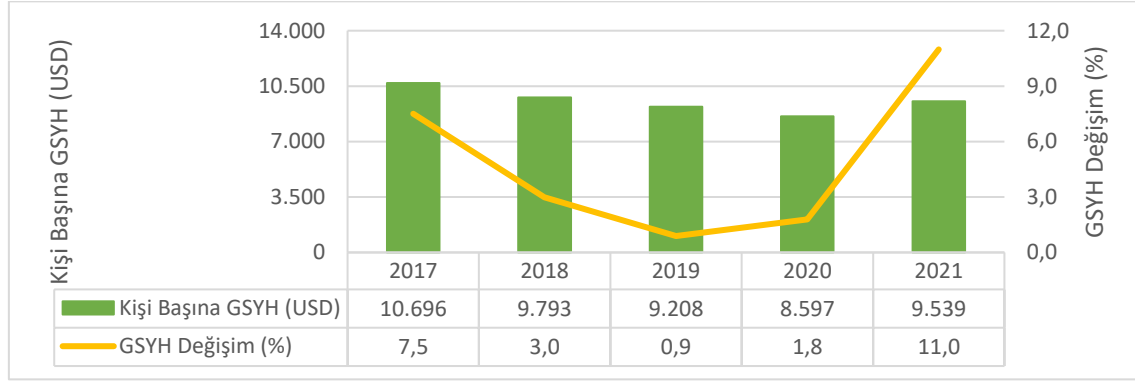
**TÜDÖKSAD Türkiye Döküm Sanayicileri Derneği**  
**WWW.TUDOKSAD.ORG.TR**



### Makroekonomik Görünüm

2018 yılının ikinci yarısında yaşanan kur krizi nedeniyle 2019 yılındaki zayıf büyüme performansının ardından, Türkiye ekonomisinin toparlanma süreci 2020 yılında bu kez de pandemi sürecinin etkisinde kaldı. Buna rağmen yılın ikinci yarısındaki toparlanma neticesinde Türkiye, %1,8 ile 2020'de pozitif büyüme performansı gösteren birkaç ülke arasında yer aldı.

COVID-19 ile ilgili önlemlerin kademeli olarak gevşetilmesi ve para politikalarındaki gevşemeyle birlikte büyüme 2021'de G20 ülkeleri arasında en yüksek orana (%11 ile) ulaştı. Yüksek iç talep, fiyat artışlarının devam edeceği izlenimiyle bazı tüketim harcamalarının öne çekilmesinden kaynaklandı. Diğer yandan dış talep de yerel para birimindeki değer kaybı ve küresel tedarik zincirindeki kesintiler dolayısıyla yüksek seviyelerde seyretti (Şekil 1).



**Şekil 1. Gayri Safi Yurtiçi Hasıla ve Kişi Başına Gayri Safi Yurtiçi Hasıla**

[1] 2020 rakamları dört çeyreğin toplamıdır; yıllık rakamların yayınlanacağı zaman revize edilecektir.

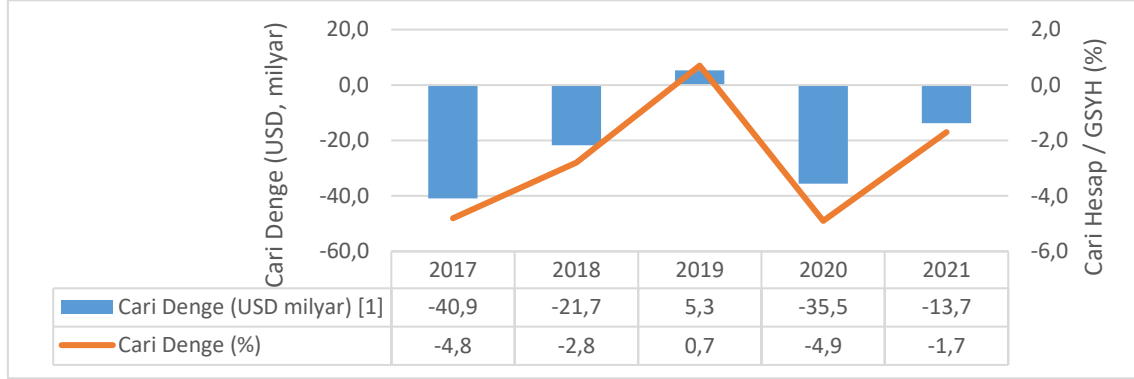
[2] Kişi Başına GSYİH hesaplaması, Adrese Dayalı Nüfus Kayıt Sistemi'nin yıllık sonuçlarından alınan yıl ortası nüfuslarına dayanmaktadır.

[3] GSYİH YY, zincir bağlantılı hacim yüzde değişimindeki üretim yaklaşımıyla hesaplanmaktadır [2009=100].

Kaynak: Türkiye İstatistik Kurumu

Bununla birlikte, parasal teşvikler makro-finansal koşulların bozulmasına sebep oldu. Liradaki düşüş rekor seviyelere ulaşırken, Aralık 2021'de 1 ABD doları 18 TL seviyesine gelerek zirve yaptı. Amortisman döviz cinsinden borç servisi maliyetlerini ve kamu-özel ortaklığı harcamalarını artırdığı için, hükümet enerji ile ilgili kamu iktisadi teşebbüsleri ve kamu bankalarının bilançolarını desteklemek adına sermaye enjeksiyonları sağladı ve bu da merkezi bütçede genişlemeye neden olarak bütçe açığı bir önceki yıla göre %9,7 artış gösterdi.

Olumlu taraf ise, ihracattaki güçlü büyüme sayesinde cari açığın, 2020'de %4,9'dan 2021 yılında GSYİH'nın %1,7'sine daralması oldu (Şekil 2).

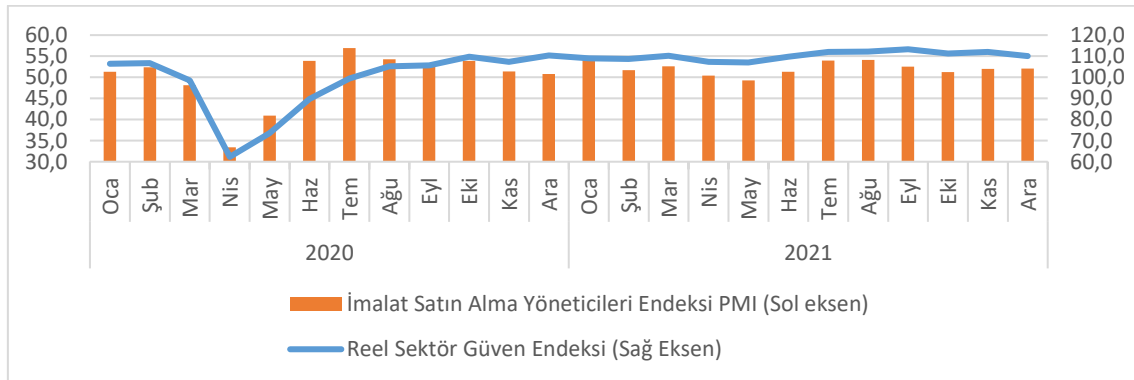


**Şekil 2 2. Cari Denge**

Kaynak: Türkiye Cumhuriyet Merkez Bankası

İmalat Satınalma Yöneticileri Endeksi (PMI), Mayıs ayı hariç 2021'de 50 eşliğinin üzerinde seyretti. Öte yandan, yılın ikinci yarısında girdi maliyetleri ve nihai ürün fiyatlarındaki hızlı artışlar ön plana çıktı.

Her ne kadar sipariş seviyeleri ve bitmiş ürün stoklarına ilişkin daha karamsar görüşler nedeniyle dördüncü çeyreğin kapanışında bir düşüş kaydedilse de Reel Sektör Güven Endeksi yıl boyunca nötr 100 eşliğinin üzerinde iyimser tarafta seyretti (Şekil 3).



**Figure 3. İmalat Satınalma Yöneticileri Endeksi ve Reel Sektör Güven Endeksi**

[1] Reel kesim güven endeksleri mevsimsellikten arındırılmıştır.

Kaynak: Türkiye İstatistik Kurumu; Türkiye Cumhuriyet Merkez Bankası; İstanbul Sanayi Odası; IHS Markit

Toplam istihdam ve işgücüne katılım 2021'de pandemi öncesi seviyeleri aştı. Kadın istihdamındaki toparlanma erkeklere oranla daha hızlı oldu. Aralık 2020 ve Aralık 2021 arasında, kadınların işgücüne katılımı, erkeklerdeki %6'ya kıyasla %14 arttı, ancak Türkiye OECD ülkeleri arasında en sonda yer almaya devam etti. Genç istihdamında da iyileşme görüldü de yıl sonunda gençlerin %20,1'inin hala işsiz olduğu kaydedildi.

Yıllık TÜFE enflasyonu 2021 sonunda %36,1 ile son 19 yılın en yüksek seviyesine ulaştı. Yıllık Yİ-ÜFE de bu dönemde %79,9 ile Şubat 2002'den bu yana en yüksek yıllık artışını kaydetti.

### ***Başlıca Döküm Alıcısı Sektörlerin 2021 Performansı***

2021 yılında bir önceki yıla göre toplam motorlu araç üretimi %2, binek otomobil üretimi ise %8 azaldı. Toplam üretim 1.276.140 adet, binek otomobil üretimi ise 782.835 adet seviyesinde gerçekleşti.

Ticari araç grubunda üretim 2021 yılında yüzde 11 artarken, ağır ticari araç grubunda yüzde 40, hafif ticari araç grubunda yüzde 9 arttı. 2020 yılı Ocak-Aralık dönemine göre ticari araç pazarı %13, hafif ticari araç pazarı %8, ağır ticari araç pazarı ise %51 arttı. Traktör üretimi 2021 yılında %46 artarak 55.503 adede ulaştı.

Türkiye'nin Serbest Bölgeler dahil toplam ihracatı 2021 yılında bir önceki yıla göre %33 artarak 225 milyar ABD dolarına ulaştı. Serbest Bölgeler hariç toplam ihracat 206 milyar ABD doları oldu. 2021 yılında makine ihracatı, 2019 ve 2020 yılına göre sırasıyla %18,3 ve %23,3 artış göstererek 21 milyar ABD dolarına ulaştı. Serbest Bölgeler ile birlikte makine ihracatı 23 milyar ABD dolarına ulaştı.

Türkiye'nin ihracatta ilk 3 ticaret ortağı Almanya'ya, ABD'ye ve İngiltere'ye ihracat artış oranları sırasıyla %19,7, %3,4 ve %20,9 olarak hesaplandı.

Türbin, turbojet ve hidrolik sistemlerde ihracat hacmi yaklaşık %62 artarken içten yanmalı motor ve aksamalarında %23,3 artış gerçekleşti. Kağıt ve matbaa makineleri ihracatı %35 civarında artış gösterirken, rulman ihracatı %31,5 arttı. Pompa ve kompresör ihracatı 2021'de %23,3 arttı.

Belediyeler tarafından verilen yapı ruhsatlarına göre 2021 yılında bina sayısı %42,2, konut sayısı %27,8 ve bina taban alanı %32,3 arttı. Çimento sektöründe yıllık üretim ve yurt içi satışlar sırasıyla %9,2 ve %8,2 artarken çimento ihracatı da %9,1 arttı.

2021 yılında Türkiye çelik sektörü üretimi %12,7 artışla 40,4 milyon ton oldu. 2021 rakamlarına göre, Türkiye'nin ana ihracat bölgesi 7,4 milyon ton ile Avrupa Birliği oldu ve Türkiye'nin toplam çelik ihracatının %31'ini bu bölgeye gerçekleştirdi.

2021 yılında elektrik üretiminde kurulu güç kapasitesi yenilenebilir enerji kaynaklarına yapılan yatırımların devam etmesiyle %4 yükseldi.

Beyaz eşya sektöründe üretim 2021 yılında %17 artış kaydederken; ihracat hacminde %18'lik güçlü bir artış görüldü.

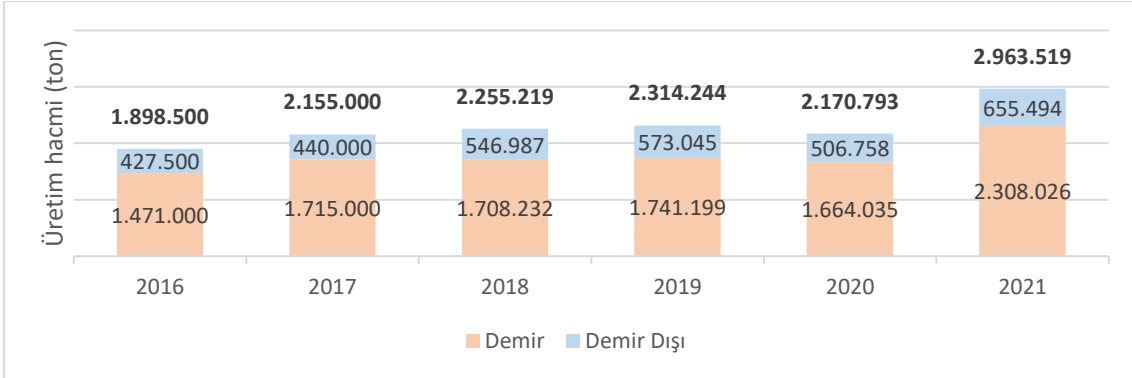
## Metal Döküm Endüstrisindeki Gelişmeler

### Genel Bakış

2020 verilerini içeren ve Aralık 2021'de yayınlanan "55. Dünya Döküm İstatistikleri"ne göre; Türkiye Metal Döküm Sanayi dünyada 9., Avrupa'da 2. büyük döküm üreticisi konumunu korudu. 2021, Covid-19'un hakim olduğu bir başka yıl olmasına rağmen, metal dökümhaneleri yeni yıla tarihi sipariş rekorlarıyla başladı.

Bu hızlanmada Avrupalı OEM'lerin Uzak Doğu'ya yakın coğrafyalardan ürün tedarik etme eğilimi ve daha yakın coğrafyalardaki bazı dökümhanelerin finansal zorluklar nedeniyle faaliyetlerini durdurma veya azaltma eğilimleri önemli rol oynadı. 2020 yılının ikinci yarısında sanayi üretiminde yaşanan büyük artış ve yüksek navlun fiyatları nedeniyle kıtalararası lojistik süreçlerin kısmen kesintiye uğraması, Türkiye'nin global metal döküm sektöründe daha güçlü bir konuma gelmesini sağladı.

Avrupa Birliği ve Amerika Birleşik Devletleri ile genişleyen ticaret hacimlerinin yanı sıra, komşu ülkelerle ticari faaliyetlerin artması ve yüksek iç talep, döküm alıcı sektörlerin hemen hemen tamamının güçlü bir pazara ve yüksek iyileşme trendine sahip olmasını sağlayarak toplam döküm üretimine önemli katkı sağladı. Türkiye metal döküm sanayisinin 2020 yılında %68 olan kapasite kullanım seviyesi 2021 yılında %73'ü aşmış ve toplam üretim %36,5 artarak tüm zamanların en yüksek seviyesi olan 2.96 milyon tona ulaştı (Şekil 4).



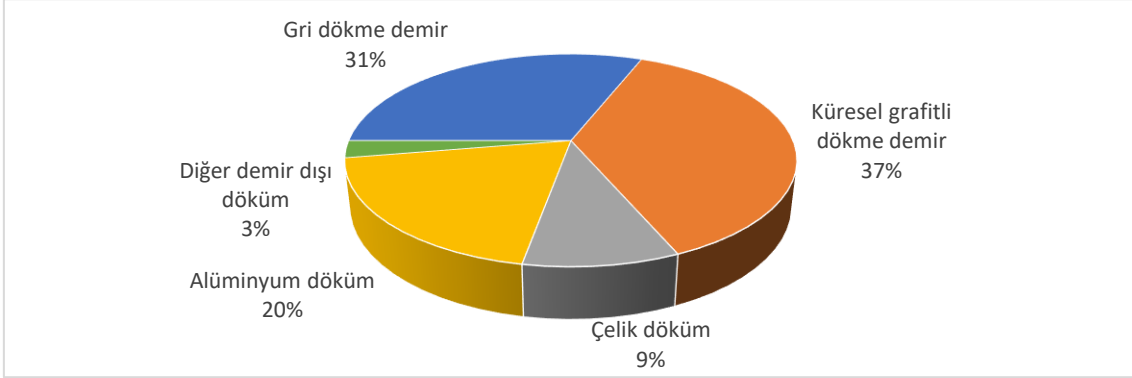
**Şekil 4. Yıllık Metal Döküm Üretimi İstatistikleri**

Kaynak: TÜDÖKSAD Türkiye Döküm Sanayicileri Derneği

Büyüme esas olarak demir grubu döküm üretimindeki artışlar sayesinde kaydedildi. Son yıllarda 1.7 milyon ton civarında olan demir döküm üretim hacmi yaklaşık %39 artışla 2.3 milyon tonu aştı. Demir dökümhanelerinde 2020 yılında %59'a düşen kapasite kullanımı 2021'de %75 olarak gerçekleşti.

Demir dışı dökümhaneler üretim hacminde %29'luk bir artış bildirdi ve toplam üretim 656 bin ton olarak kaydedilirken, kapasite kullanımı 3 puan azalarak %60'a düştü.

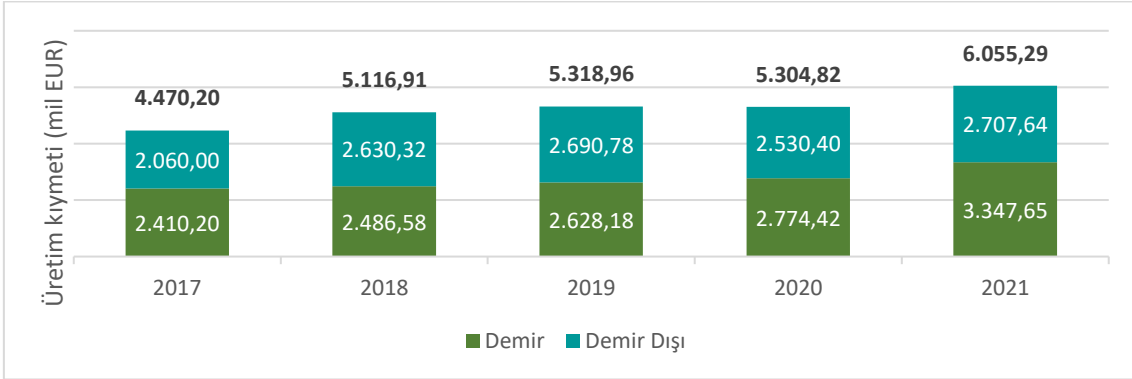
Demir dökümlerin payı 2021'de bir önceki yıla göre %76,7'den %77,9'a yükseldi (Şekil 5).



**Şekil 5. Metal Döküm Üretimi Dağılımı (2021)**

Kaynak: TÜDÖKSAD Türkiye Döküm Sanayicileri Derneği

Üretim hacmindeki güçlü büyümeye karşın toplam üretim kıymetindeki artış ise sınırlı oldu. Toplam üretim kıymeti bir önceki yıla göre %14 artarak 6.06 milyar Euro olarak gerçekleşmesine rağmen ortalama birim üretim değerinde %16'lık bir düşüş kaydedildi (Şekil 6).



**Figure 6. Yıllara Göre Metal Döküm Üretimi Kıymeti**

Kaynak: TÜDÖKSAD Türkiye Döküm Sanayicileri Derneği

Öte yandan, ihracat hacmi üretim hacminden daha fazla büyüdü. Sektörün ihracat rakamı %43,4 artarak tüm zamanların en yüksek seviyesi olan 2 milyon tona yükseldi.

## Yatırımlar

Sektör yıl içinde ekipman ve teknoloji yatırımlarını artırırken, diğer branşlarda faaliyet gösteren bazı firmalar da kendi döküm hatlarını kurmaya başladı. Yapılan yatırımların yaklaşık yüzde 50'sinin kapasite artırımına yönelik olduğu ve 2021 yılında Türkiye'de toplam 20'den fazla yeni üretim hattının sipariş edildiği, bunun önümüzdeki yıllar içerisinde yapılacak devreye almalar ile önemli bir kapasite artışına yol açacağı kaydedildi.

## ***Metal Döküm Üretiminde Malzeme Bazındaki Gelişmeler***

### **Demir Döküm**

Pik döküm üretimi 2020 yılına göre yaklaşık %50 artarak 920.694 ton, sfero döküm üretimi ise %30 artışla 1.108.078 ton olarak gerçekleşti. Pandemi süreci ve küresel tedarik zincirlerindeki problemler dolayısıyla güçlenmeye devam eden bu artışın itici gücü olarak öne çıktı.

Gri döküm ihracat oranı 2021'de %47'de sabit kaldı; ancak sfero döküm ihracat hacmi %16 artarak ihracat oranı %77'ye yükseldi.

Sektörde son yıllarda yapılan üretim hattı yatırımları doğrultusunda artan kurulu kapasite, son 2 yıldır belirgin bir şekilde artan dış talebin karşılanmasında büyük rol oynadı. Sfero döküme tahsis edilen üretim kapasitesi dikkat çekmeye devam ederken, oran bazında %35 artış kaydedildi. Gri dökme demir kapasitesi ise sadece %8 arttı.

### **Çelik Döküm**

2021 yılında çelik dökümhanelerinde kapasite kullanımı eski seviyelerine ulaşarak ortalama %78'e yaklaştı ve üretim hacmi %45'in üzerinde bir artış trendi göstererek 279.254 ton olarak gerçekleşti. Demiryolu, demir-çelik ve genel makine sektörlerinden yurt içi ve yurt dışı bazında dengeli bir şekilde artan talep ile birlikte madencilik ve enerji sektörlerindeki canlanma büyümenin temel unsurları oldu. Ancak ihracat oranı %62'den %59'a 3 puan düşerek toplam üretim değeri sadece %7,5 arttı.

### **Alüminyum Döküm**

Pandemi kaynaklı kısıtlamalar ve ardından ana sanayilerde yaşanan duruşlar nedeniyle 2020 yılında basınçlı döküm üretiminde kesintiye uğrayan artış eğilimi, 2021 yılında önemli bir toparlanma kaydetti.

Özellikle alçak basınçlı döküm alanında yapılan yatırımlar ve kapasite artışları önemli rol oynarken, yüksek basınçlı pres döküm tesisleri de konumlarını korumaya çalıştı.

2021 yılında %66 artış kaydeden jant üretimi sonucunda 578 bin tona ulaşan toplam alüminyum döküm üretim hacminde %29 artış kaydedildi.

Alüminyum döküm ihracat oranı %2 civarında artarak %80 civarında seyretti. Öte yandan, yüksek basınçlı döküm tarafında ihracat %13 artış gösterdi. Artan yatırımlar ve kurulu kapasite nedeniyle kapasite kullanım oranı 6 puan azalarak %58'e geriledi.

---

## Diğer Demir Dışı Dökümler

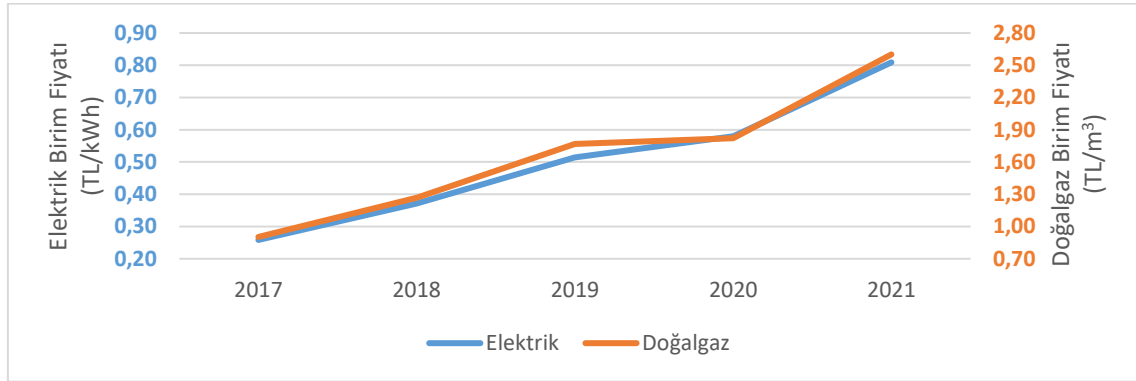
Diğer demir dışı dökümhanelerin performansı alüminyum dökümhanelerine göre daha yüksek bir trend izledi. Toplamda 2021 yılında 77.380 ton üretim gerçekleşti ve bir önceki yıla göre %35,1 artış kaydedildi. Çinko alaşımlı dökümlerdeki büyüme, genel makine ve beyaz eşya sektörlerinden gelen yüksek talebe paralel olarak %35'i aştı. Benzer şekilde, inşaat ve genel mühendislik sektörlerindeki gelişmeler sayesinde bakır alaşımlarından yapılan dökümler de %34'lük bir artış gösterdi. İhracat hacmi %55 civarında sabit kaldı ve kapasite kullanımı 14 puan artarak %75'e yükseldi.

## Maliyetlerdeki Değişimler

Hammadde ithalatı nedeniyle dökümhanelerin üretim maliyetlerini yüksek oranda etkileyen ve yıl boyunca devam eden kur dalgalanmalarının yanı sıra, özellikle 2021'in ikinci yarısında Ferro alaşımlarda küresel fiyat artışları kritik rol oynadı. 2021'de dövizdeki durum 2020'dekine benzer ve daha da kötüleşen bir trend kaydetti. Yıllık TL/USD ve TL/EUR yıllık kur değişimleri sırasıyla %26 ve %30 oldu. Türkiye İstatistik Kurumu'na göre, 2021 yılında metal döküm sektörü için yurt içi ÜFE yıllık değişimi %50 oranında gerçekleşti.

## Enerji

Sanayi tüketiminde hem enerji hem de doğal gaz fiyatları 2017 yılından itibaren hızlı bir şekilde artmaya devam ediyor. Bir önceki yıla göre sanayi tesisleri bazında elektrik ve doğal gaz fiyatları sırasıyla %39,6 ve %42,7 artış gösterdi (Grafik 7).



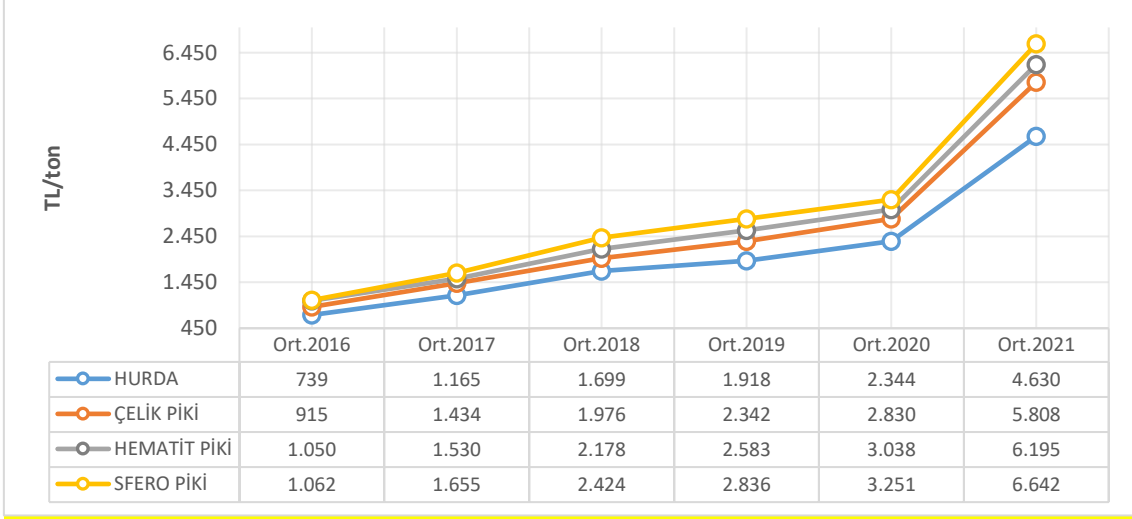
Şekil 7. Elektrik ve Doğalgaz Fiyatları

Kaynak: Türkiye İstatistik Kurumu

Elektrik ve doğal gaz fiyatlarındaki artışlara paralel olarak dökümhanelerin toplam enerji maliyetlerinde %95,8 artış hesaplandı. Artış çelik ve demir dışı dökümhanelerde daha belirgin şekilde sırasıyla %105 ve %113 olarak gerçekleşti.

## Hammadde Grupları

Son yıllarda hammadde fiyatlarındaki süregelen artış, 2021'de keskin bir şekilde hızlandı. Dökümhaneler çarpıcı artışlar bildirirken hurda, çelik piki, hematit piki ve sfero pikinde sırasıyla %98, %105, %104 ve %104 oranlarında artışlar görüldü (Şekil 8).



**Şekil 8. Hammadde Fiyatları**

Kaynak: TÜDÖKSAD Türkiye Döküm Sanayicileri Derneği

## İşçilik

Türkiye İstatistik Kurumu verilerine göre imalat sanayiinde saatlik işgücü maliyeti endeksi bir önceki yılın yüzde 20,1 üzerinde gerçekleşti. Öte yandan, yüksek işsizlik ve genç işsizliği oranlarına (sırasıyla %12 ve %22,6) rağmen metal döküm sektörü farklı düzeylerde insan gücü eksikliği yaşamaya devam ediyor. Bu durum sektörde genellikle ülke ortalamalarının üzerinde seyreden ortalama bordro maliyetlerine de yansdı ve dökümhaneler, işçilik maliyetlerinin bir önceki yıla göre %51 arttığını bildirdi.