



TÜRKİYE VE AVRUPA DÖKÜM SEKTÖRLERİ COVID-19 SALGINI ETKİ RAPORU

17.04.2020

Tüm dünyayı derinden etkileyen COVID-19 salgınının ülkemiz döküm sektörüne güncel ve kısa vadede etkilerini ve buna yönelik öngörülerini tespit etmek amacıyla üye dökümhanelerimizle gerçekleştirdiğimiz anketler ve birebir görüşmelerin sonuçlarını bu raporda bulabilirsiniz.

Ayrıca üyesi olduğumuz CAEF – Avrupa Dökümcüler Birliği tarafından gerçekleştirilen anket çalışmasının ve ülke döküm birlikleriyle birebir görüşmelerimizin sonucunda ortaya çıkan tablo da raporun ikinci bölümünde yer almaktadır.

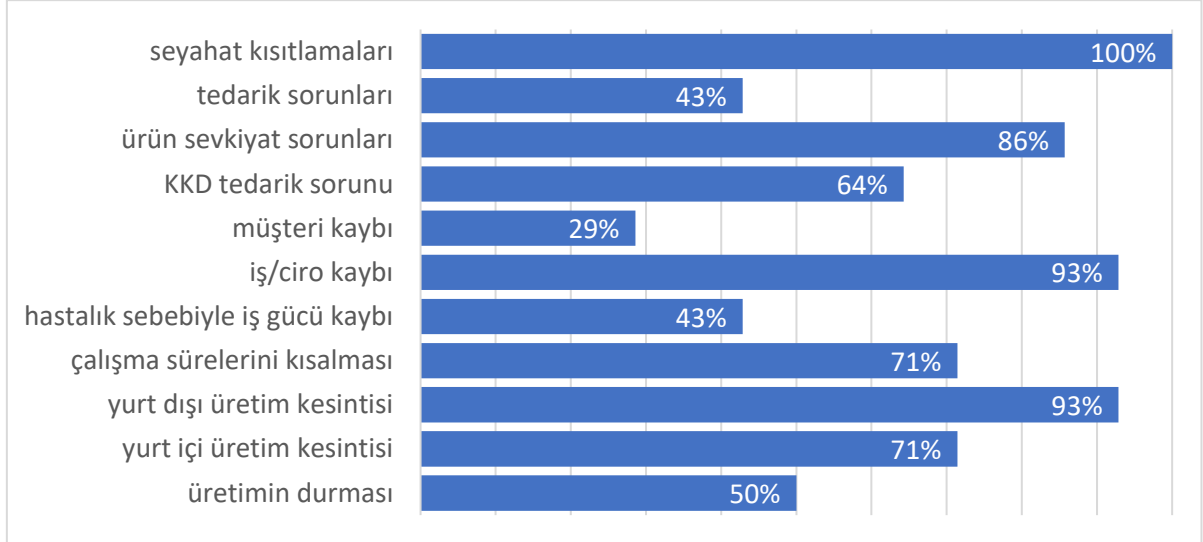
(Derleyen: S. Koray Hatipoğlu – Genel Sekreter)

TÜRKİYE'DE DURUM

Mevcut Durum

Salgının mevcut durumda sektörel olası etkilerini sorduğumuzda, bu durumla karşılaştığını belirten üye dökümhane oranlarımızı Grafik 1'de görebilirsiniz.

Grafik 1: Mevcut durumda Covid-19 salgını kaynaklı aşağıdaki sorunlarla karşılaştınız mı?



Seyahat kısıtlamaları, yurt dışı alıcı firmalarda üretimin kesintiye uğraması ve genel iş kaybı hemen tüm üyelerimizin karşılaştığı sorunlar olarak ortaya çıkıyor.

Ürün sevkiyat sorunları yaşayan üyelerimizin oranı da %85'i aşıyor. Örneğin sınırlarda Türk menşeli kamyonların girişine izin verilmemesi sebebiyle yabancı menşeli kamyon temin edilmesi, geri dönüşte bu

kez Türkiye sınırında bunlara engel çıkarılması gibi sorunlarla ciddi oranda karşılaşılıyor. Sevkiyat süreleri ortalamada ikiye katlanmış durumda...

Yurt içi alıcı sektörlerdeki üretim kesintisi, yurt dışındakilere göre daha az görülse de ciddi oranda firmamız tarafından rapor edilmiş (%69). İtalya, Fransa, Almanya ve İngiltere’de döküm alıcısı sektörler Mart ayında ve Nisan ayı başında durma noktasına gelmiş. Nisan ayının sonuna doğru başlama ihtimali yüksek görülüyorsa da bu beklenti her an tersine dönebilir. Kuzey Avrupa ülkelerinde ise daha fazla hareketlilik var. Nisan sonuna kadar çalışacakları duyurulmuş.

Ülkemizde ve Avrupa’da binek ve hafif ticari araçların üretiminde başlayan otomotiv sektöründeki duruşlar Mart ayı sonunda ağır ticari araçlara ve çekicilere de ulaştı. Bunun etkisiyle otomotiv sektörüne üretim yapan dökümhanelerimiz Mart’ın son iki haftasından itibaren kademeli olarak duruşa geçerken bu alanda yalnızca ambulans üretimine yönelik döküm tedarik eden üye firmalarımızın üretimlerinin devam ettiği raporlanmış. Ağırlıklı olarak otomotiv sektörüne üretim yapan dökümhanelerimizden bazıları Nisan ortasından itibaren düşük kapasiteyle üretime başlasa da kısa sürede tekrar duruşa geçmelerinin yüksek bir olasılık olduğunu belirtiyorlar.

Yurt içindeki traktör firmaları kısıtlı şekilde alım yapıyor. Ulaştırma sektöründe hızlı tren yatırımları sürdüğü için çelik döküm bu alanda üretime devam ediyor. Yanı sıra boru, vana, makine, altyapı, soğutma, iş makineleri/denge ağırlıkları, elektrikli motor sektörleri için üretim yapan dökümhanelerimizin de üretimleri sürüyor. Çelik döküm sektörünün maden, çimento ve makine sektörleri için üretimleri de çok düşük kapasiteyle devam ediyor.

Çalışma sürelerinin kısılması kaynaklı sorun rapor eden dökümhanelerimizin oranını da %69 olarak görüyoruz. Anket çalışması yapıldığı sırada henüz kısa çalışma ödeneği onayı alan firmamız çok fazla sayıda olmasa da vardiya azaltma, tedbir amaçlı personel sayısı kısıtlama veya sipariş azlığından üretimi yavaşlatma gibi sebepler de bu sonuca etki ediyor.

Kişisel koruyucu donanım tedarikini sorun olarak rapor eden firma oranı %64 olurken hammadde tedariki sorunları %50’nin altında kalıyor. Sorun yaşanan kalemler arasında çoğunlukla alkol ve boya rapor edilirken çelik hurdası üretim ve tedarikinde yavaşlamanın ortaya çıkardığı sorunlar da bu kalem altında raporlanmış.

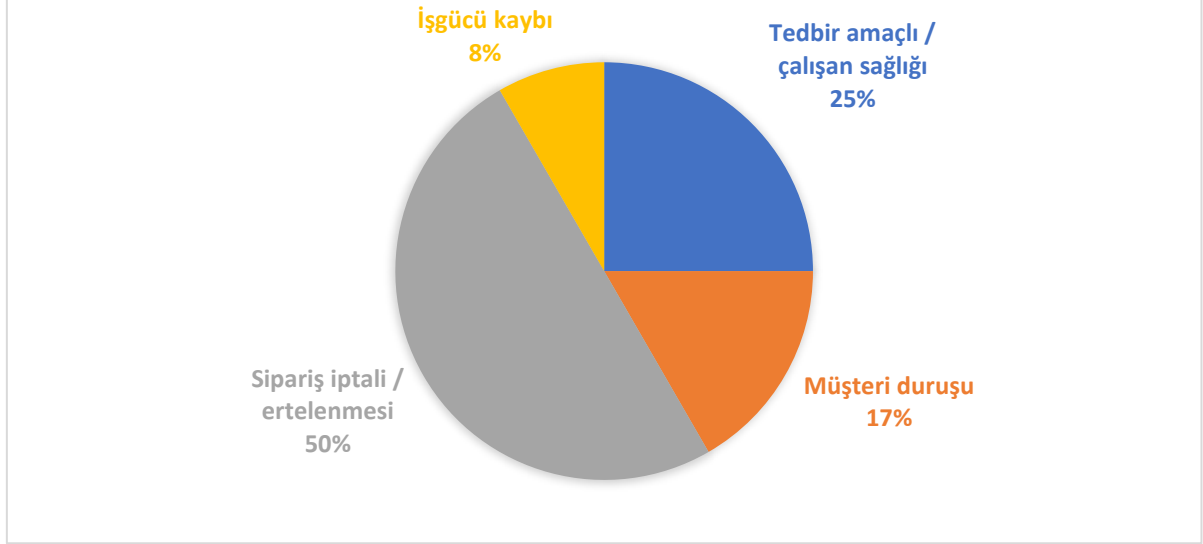
Çalışanlarında hastalık tespit edildiği rapor edilen firma sayımız az olsa da ailesinde tespit edilen, kronik rahatsızlığı bulunan, 65 yaş üzerindeki (hatta bazı durumlarda 50-55 yaş üzerindeki) çalışanların yıllık izinlerinin kullanılabilmesi da üretim kaybına yol açtığı için ‘hastalık sebebiyle iş kaybı’ %45’in altında bir oranda sorun olarak rapor edilmiş. Öte yandan dökümhanelerimiz genelinde işten çıkarma oranının neredeyse hiç olmadığı, ücretli izin kullananların, izin sürelerinin sonunda üretim sürecine dönmek istememeleri veya dönmelerinin uygun olmaması durumunda ücretsiz izinli sayılacakları dökümhanelerimiz tarafından rapor edilmiş.

İş/ciro kaybı neredeyse tüm firmalarımız tarafından rapor edilirken, müşteri kaybı rapor eden firma oranı %30 civarında... Dolayısıyla mevcut müşteriler genel anlamda korunurken siparişlerin kısa süreli iptali veya ötelenmesiyle daha çok karşılaşılıyor yorumunu yapılabilir. Çelik dökümhanelerinde mevcut

siparişlerin teslim tarihlerinin Haziran ve Temmuz aylarına ertelendiği, yeni siparişlerin de yine Temmuz ve Ağustos aylarına biriktiği belirtiliyor.

Üretime ara verdiğini belirten üyelerimizin oranı ise %50 olmuş. Bunun sebeplerini sınıflandırdığımızda en büyük payı (%67) müşteri kaynaklı sebeplerin (müşteri duruşu, sipariş iptal veya ertelemeleri) aldığını görüyoruz. Ardından 1/4'lük oranda tedbir amaçlı duruşlar geliyor. Grafik 2'de detayları bulabilirsiniz.

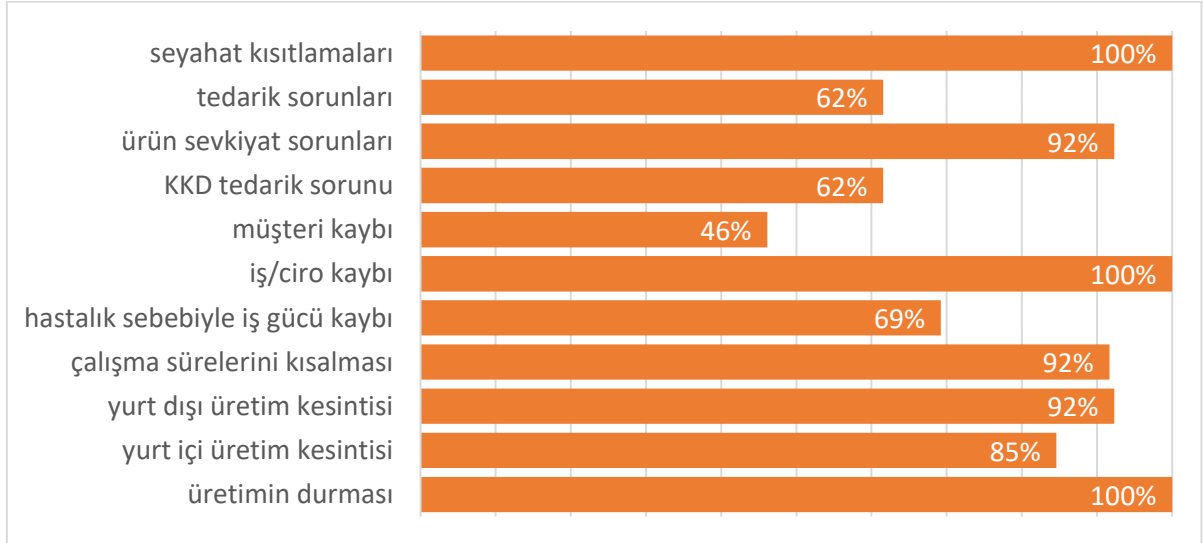
Grafik 2: Üretiminizi durdurma sebepleriniz nelerdir?



Yakın Dönem Öngörülleri

Nisan ayının ikinci haftası ve sonrasını kapsayan dönemde, salgınla ilgili yukarıda sınıflandırılan sorunlarla karşılaşacaklarını öngören üye dökümhane sayısında ciddi oranda artış gözlemleniyor. Detaylar Grafik 3'te gözlemlenebilir.

Grafik 3: Yakın gelecekte COVID-19 kaynaklı hangi sorunlarla karşı karşıya kalacağınızı tahmin ediyorsunuz?



Mevcut durumda etkisini hissettiren sorunlardan seyahat kısıtlamaları, ürün sevkiyat sorunları, iş/ciro kaybı ve yurt dışı alıcı sektörlerde üretim kesintisi neredeyse tüm üyelerimiz tarafından öngörülen sorunlar arasında yer alırken çalışma sürelerinin kısalması ve yurt içi alıcı sektör tesislerinde üretim kesintisi beklentisi de ciddi oranlara ulaşıyor (%92 ve %86).

Çelik dökümhanelerinde yeni siparişlerin Temmuz ve Ağustos aylarında biriktiği rapor edilirken Ağustos sonrasında toparlanmanın hızlanması bekleniyor.

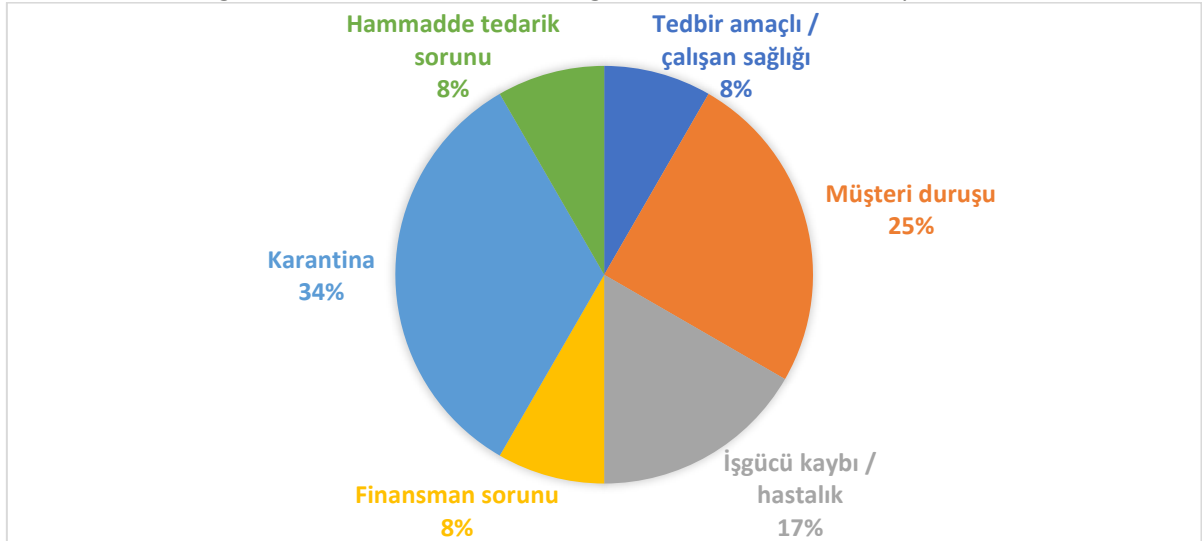
Mevcut durumda kısa çalışma ödeneğine başvurup onay alan dökümhane sayısı fazla olmasa da başvuru yapıp sonucunu bekleyen veya başvuru yapmaya hazırlanan çok sayıda dökümhanemiz bulunuyor. Bu sebeple, kısalan çalışma sürelerinin etkisinin mevcut duruma göre çok daha fazla olacağı öngörülmüş.

Ağırlıklı olarak otomotiv sektörüne üretim yapan dökümhanelerimizden bazıları Nisan ortasında düşük kapasiteyle üretime başlasa da genel olarak Nisan ve Mayıs tamamen kaybedilmiş aylar olarak görülüyor. Bu dönemde halen iptal/erteleme yapılmamış siparişler olsa da bunlara güvenilemediği, anlık olarak iptal/erteleme bildirimleri alınabildiği belirtiliyor. Binek araçlarda herhangi bir kırıktanma beklenmezken ticari araçlar ve kamyon/çekici kısmında belki kısıtlı şekilde üretim başlayabileceği de düşünülüyor.

Hastalık sebebiyle iş gücü kaybı öngörüsünde bulunan ve kişisel koruyucu donanım tedarikinde sorun yaşanacağını belirten dökümhane oranında mevcut durumla bir fark gözlemlenmiyor (%71).

Müşteri kaybı öngörüsü %50'ye ulaşırken hammadde tedariki konusunda sorun yaşayabileceklerini öngören dökümhane oranı %60'ın üzerine çıkıyor. Avrupa'dan temin edilen hammadde, yardımcı madde, ekipman yedek parçası gibi kalemlerde ve kalıplama malzemesi tedarikinde aksamaların sorun teşkil edebileceği öngörülüyor. Yanı sıra hammadde fiyatlarında fiyat artışı da bu kalemlerde raporlanmış.

Grafik 4: Yakın gelecekte üretimi durdurmanız gerekirse bunun olası sebepleri neler olabilir?

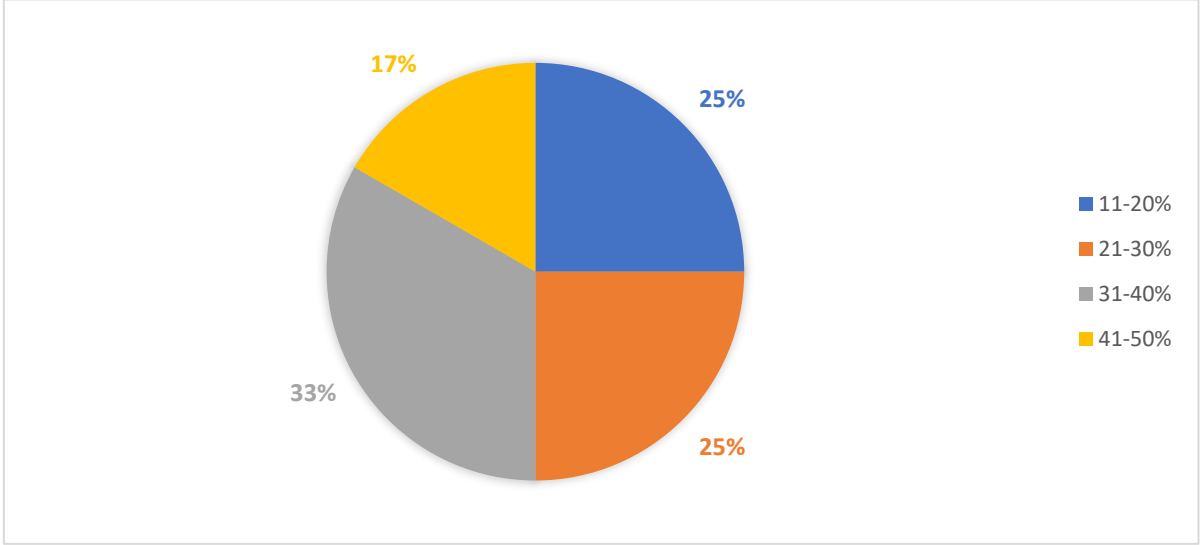


Mevcut durumda dökümhanelerin yaklaşık yarısı üretim duruşu rapor ederken, ankete katılan tüm dökümhanelerimiz yakın gelecekte çeşitli sürelerde duruş kararı vermelerinin olası olduğunu raporlamış.

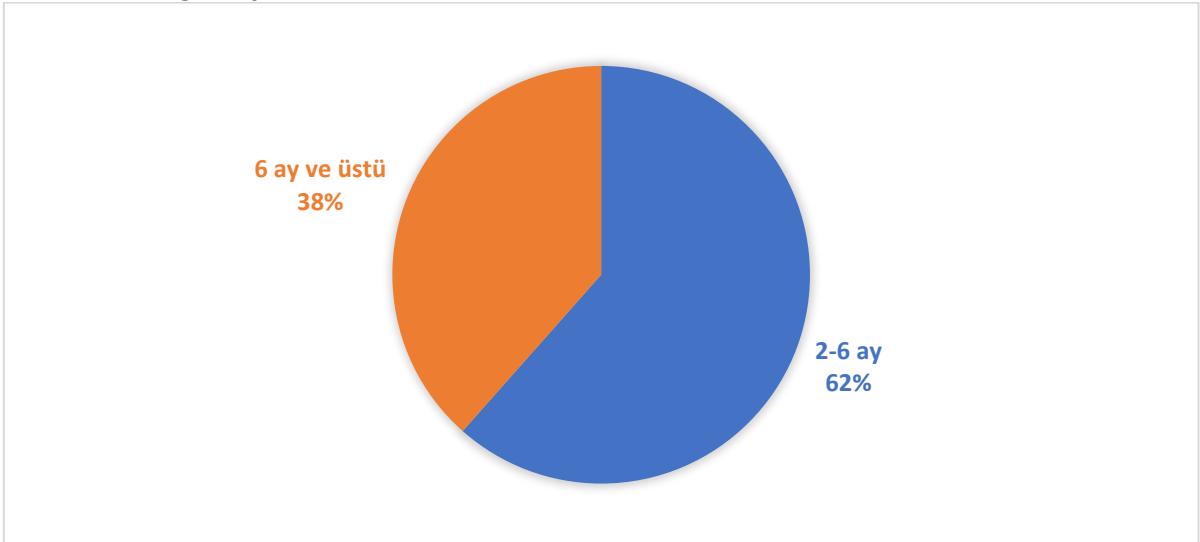
Olası duruş sebepleri arasında ilk sırada karantina beklentisi (%34) yer alıyor. Bunu %25 oranıyla müşteri duruşu ve %17 ile hastalık sebebiyle işgücü kaybı öngörüsü izliyor. Diğer olası sebepler arasında hammadde tedarik ve finansman sorunlarıyla tedbir amaçlı kapamalar geliyor. Detaylar Grafik 4'te yer alıyor.

Dökümhanelerimizin ağırlıklı olarak %30-40 bandında yıllık üretim kaybı öngörüsünde bulunduğu ortaya çıkıyor. Ancak henüz bir görüş birliğinden bahsetmekten uzak noktadayız. %10-30 arasında kayıp beklentisi ciddi oranlara sahip... Yıllık bazda %40'ın üzerinde bir küçülme beklentisine sahip dökümhaneler ise azınlıkta kalıyor (Grafik 5). Öte yandan Nisan ve Mayıs aylarında %40 ve üzerinden üretim kaybı yaşayan dökümhane sayısı bir hayli fazla...

Grafik 5: Yıllık üretim kaybı öngörünüz nedir?



Grafik 6: Salgının iş hacmine etki süresi konusunda tahmininiz nedir?



Salgının etkisinin hafifleyip toparlanma sürecine girme konusunda dökümhanelerimizin beklentisi ağırlıklı olarak 2-6 ay olarak raporlanmış. 6 ayın üzerinde beklentiye sahip dökümhanelerimizin oranıysa %40'ın altında... (Grafik 6)

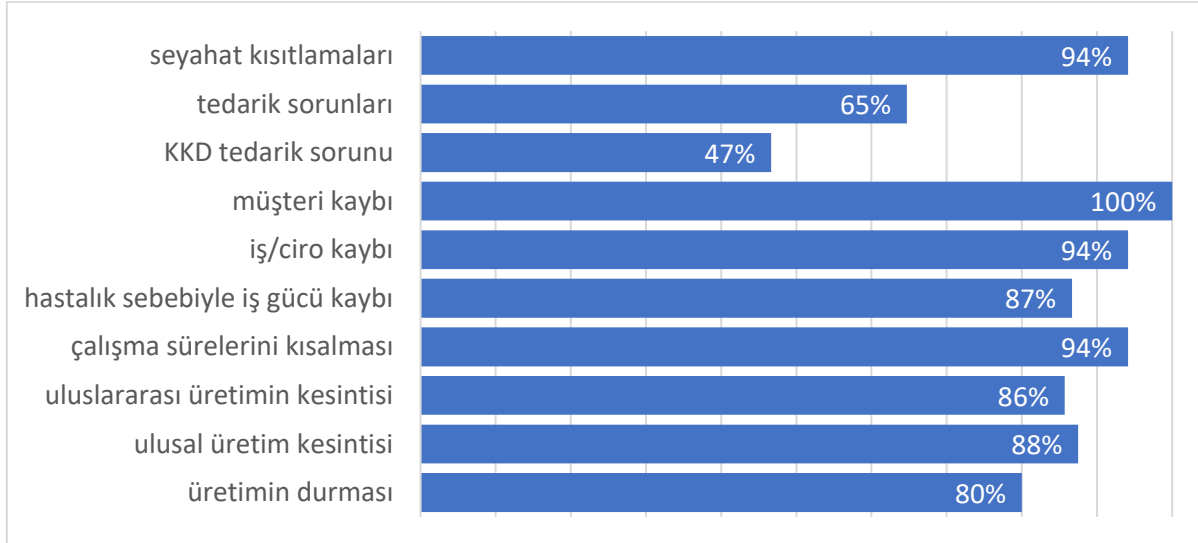
Salgın etkisini kaybettikten sonra da dünya üretim sektörleri açısından yeni yaklaşımların ortaya çıkmasına yol açacağı tahmin ediliyor. Çin'de olduğu gibi Türkiye'de, Avrupa'da ve özellikle İngiltere'de imalat sanayisinin önemi ortaya çıkacağı ve ülkelerin bu alana ciddi şekilde önem vermeye başlayacağı bekleniyor. ABD'nin bir süredir uyguladığı sanayi destek programlarından imalat sektörleri ciddi oranda fayda sağladı. Ayrıca mevcut durumda da sektörlerin nakit akış sorunlarını çözmeleri için ciddi destekler açıklanıyor. Burada elde edilen gelirler yatırımlara sevk edilerek daha kaliteli ürünlerin piyasaya girmesi bekleniyor. Döküm sektörünün kazanç oranı yetersiz olduğu için bu süreçleri de zor bir şekilde atlatacağı öngörülüyor.

AVRUPA'DA DURUM

Mart Sonu / Nisan Başı

Mart ayının ikinci yarısında CAEF tarafından yapılan anket sonuçlarına göre salgının ülke döküm sektörlerine çeşitli etkileri olduğunu belirten ülkelerin oranları Grafik 7'de yer alıyor. Ayrıca ülke döküm birlikleriyle yaptığımız görüşmelerden elde ettiğimiz sonuçları da aşağıda paylaşıyoruz.

Grafik 7: Mart sonu itibariyle Covid-19 salgını kaynaklı aşağıdaki sorunlarla karşılaşan ülkelerin oranı



Ankete katılan ülkelerin tamamı müşteri kaybı sorunu ile karşılaştığını belirtirken tamamına yakını da seyahat kısıtlamaları, iş/ciro kaybı, çalışma sürelerinin kısaltılması, alıcı sektörlerde üretim kesintisi ve hastalık sebebiyle iş gücü kaybı sorunlarının sektörü etkilediğini belirtmiş.

Almanya seyahat kısıtlamaları konusunda yasal bir düzenleme yapılmamış olmasına rağmen dökümhanelerin kendi inisiyatifiyle bu kararı aldıklarını belirtmiş. Evden çözülemeyecek konularda seyahatlerin yapılabildiği aktarılmış.

Almanya ayrıca iş kaybına yol açan sebepler arasında lojistik sorunlarını da göstermiş. Fransa'da üretim kaybına yol açan sebepler arasında sendika baskısının yanında hurda ve kişisel koruyucu donanım sıkıntısı da rapor edilmiş.

Almanya'da otomotiv sektörü tamamen kapanırken diğer iş kollarında, sosyal mesafeyi koruma şartıyla faaliyetlerini sürdürüyor.

Özellikle alkol ve buna bağlı kimyasallar ağırlık olmak üzere tedarik sorunlarının sektöre etki ettiğini belirten ülke oranı %65 olmuş. İngiltere alkol fiyatının 7 kat arttığını, Almanya ayrıca hurda tedarikinde de sorun başladığını rapor etmiş. Hollanda hammadde konusunda ithalat bağımlılığının sektörü zorlamaya başladığını belirtmiş.

Kişisel koruyucu donanım sorunu yaşayan ülkelerin oranı ise %50'den daha az oranda olmuş. Bunlardan biri olan İspanya'da diğer sektör birlikleriyle temas halinde olarak koruyucu maske tedariki konusunda çalışmalar yapılmış.

Üretim duruşu ülkelerin %80'i tarafından rapor edilirken Almanya otomotiv sektörüne parça sağlayan ve yeni dökümhanelerin daha çok duruşa geçtiğini rapor etmiş. Genellikle 2-4 haftalık duruşlar açıklanıyor. Nisan sonuna kadar farklı sürelerde yeni duruşlar da bekleniyor.

İspanya'da kritik sektörler dışındaki sektörlerde faaliyetler 30 Mart'tan itibaren 11 Nisan'a kadar durdurulmuş. Fakat dökümhaneler istisna kapsamında değerlendirilerek hafta tatili (Pazar) çalışma sisteminde, yani az sayıda personelle düşük kapasitede çalışmalarına izin verilmiş. Bu şekilde üretime devam eden dökümhaneler varken bu süreçte veya öncesinde üretime ara veren dökümhaneler de olmuş.

İtalya'da dökümhaneler 22 Mart'a kadar, koruyucu önlemleri alarak üretimlerine devam edebiliyorken, kritik sektörler arasında yer almadığı için bu tarihten sonra faaliyetlerini durdurmuş. 13 Nisan'a kadar süreceği belirtilen bu süreç daha sonra hükümet tarafından 3 Mayıs'a kadar uzatıldı. Bu sebeple İtalyan Dökümcüler Birliği, salgının etkilerinin birçok ülkeden daha ağır ve öngörülmesi zor olduğunu belirtiyor.

Hollanda'da hükümetin aldığı önlemler 28 Nisan'a kadar uzatılırken yeni işlerde ciddi kayıplar yaşanmaya başladığı, hastalık sebebiyle iş gücü kaybının sorun oluşturmaya başladığı rapor edilmiş. Belçika siparişlerin düşmesi sebebiyle genellikle iki haftalık, Macaristan da iş gücü eksikliği, sipariş düşüşü ve hükümetin aldığı tedbirler sebebiyle değişken sürelerde duruşlar rapor etmiş. İsveç de 27 Nisan'a kadar duruşların kısmi olarak süreceği öngörüsünü belirtmiş.

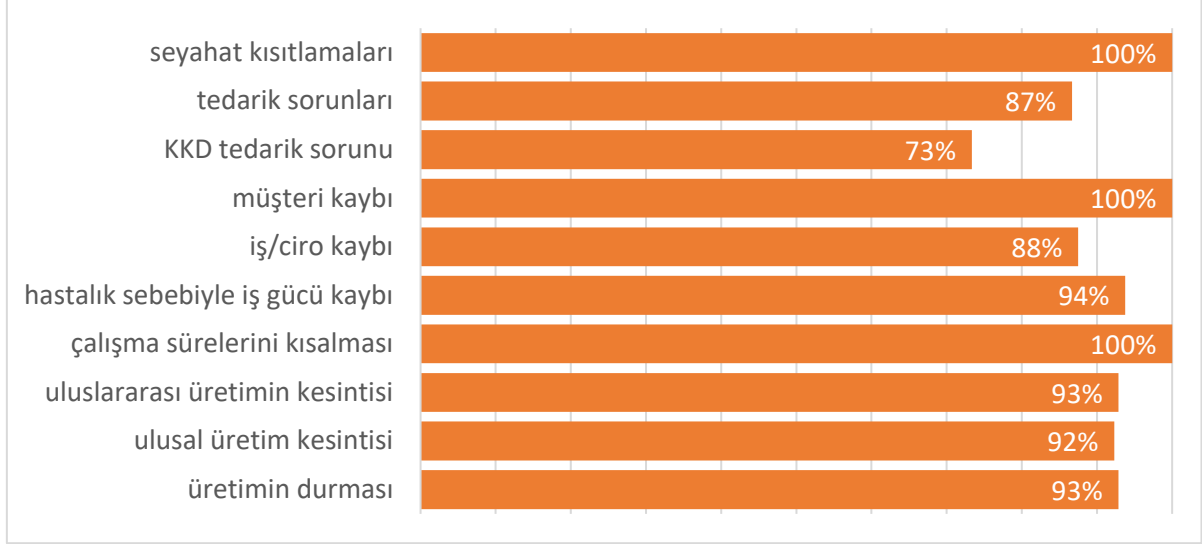
Portekiz'de de 2-4 haftalık duruş ilan eden dökümhaneler var. Özellikle sosyal mesafenin korunması gibi önlemleri almakta zorlanan tesisler üretime ara vermiş. Aynı sorunla Polonya'daki bazı dökümhanelerin bir kısmı da karşılaşmış ve üretimlerine ara vermiş.

Fransa'da Mart sonunda duruşa geçen dökümhanelerin bir kısmı Nisan başında tekrar üretime başlamış. İngiltere'de de sanayiye yönelik herhangi bir önlem anons edilmediği için Nisan başına kadar dökümhane duruşu çok yaygın değilse de genellikle 2-4 haftalık duruşlar açıklanmış. Sipariş düşüşü yanında güvenli çalışma ortamının oluşturulamamasını duruşların ana sebepleri arasında sıralamış.

Yakın Dönem Öngörülleri

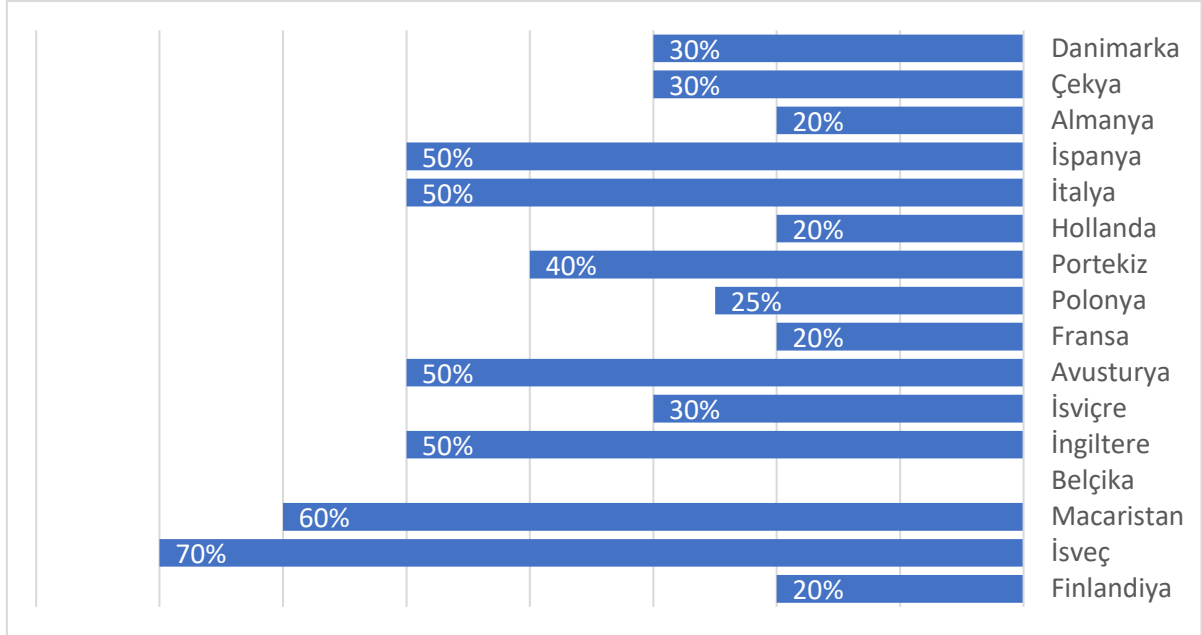
CAEF üyesi ülkelerin neredeyse tamamı, Nisan ayı ve sonrası dönemde yukarıda anılan sorunların döküm sektörlerine olumsuz etkisi olacağını belirtmiştir. Yalnızca kişisel koruyucu donanım tedarikinde sorun yaşayacağını öngören ülkelerin oranı %80'in altında kalmıştır (Grafik 8).

Grafik 8: Nisan ayı ve sonrasında Covid-19 salgını kaynaklı aşağıdaki sorunlarla karşılaşan ülkelerin oranı



Salgının yıllık bazda ülke döküm sektörü üretiminde yol açacağı kayba yönelik ülkelerin öngörülerini ise Grafik 9'da bulabilirsiniz.

Grafik 9: Yıllık bazda döküm sektöründe üretim kaybı öngörülleri



Almanya bazı dökümhanelerde %50'ye varan kayıp öngörüsü olduğunu belirterek yıllık kaybın %20 seviyesinde olacağını belirtmiş. Mart ayı içinde yaşanan nakit akış sorunlarının Nisan ayında alınacak tedbirlerle çözüleceğini öngörüyorlar. Öte yandan çevre konusu gibi AB otoriteleri tarafından yürütülen düzenleme çalışmaları konusunda süreç uzatma yapılmaması durumunda sektörün üzerindeki baskının çok daha fazla artacağını rapor ediyor.

Alman Sanayi Federasyonu (BDI) ayrıca İtalya Sanayi Federasyonuna yazdığı mektupta, Almanya'da imalat sektörünün salgından büyük oranda etkilendiğini, tedarik zincirinin ulusal ve uluslararası boyutta ciddi şekilde kesintiye uğradığını belirtmiş. Almanya'da salgının etkilerinin henüz tepe noktaya ulaşmadığını, bu süreçte İtalya'daki durumu yakında takip ederek önlemler aldıklarını ifade etmiş. Almanya ve İtalya sanayilerinin çok yakından birbirine bağlı olduğunu, ortak tedarik zincirinin korunması için karşılıklı iş birliğinin zorunlu olduğunu eklemiştir. Sanayinin hızlı bir şekilde eski temposuna dönmesini beklemediklerini, aşamalı geri dönüş üzerinde çalıştıklarını belirterek İtalya'ya da benzer bir tavsiyede bulunmuş. Bu konuda da gereken tüm desteği verebileceklerini de eklemiştir.

İtalya 2008 krizinden sonra 2009'da döküm sektörünün %50 küçüldüğünü belirterek, farklı ülkelerde farklı duruş ve tekrar işe dönüş zamanları olduğu için de salgının yıllık etkisinin öngörmenin çok zor olduğunu belirtmiş.

Polonya sektörün üretiminin %60'ının AB ve ABD'ye, Macaristan da %67'si Almanya'ya olmak üzere üretiminin %70'ini AB ülkelerine ihraç ettiği için bu ülkelerdeki gelişmelerin kendi ülkelerinde döküm sektörünü yakından etkileyeceğini belirtiyor.

İsveç, döküm üretiminin %70'inin otomotiv sektörü için yapıldığını, dolayısıyla şu anda kapalı olan otomotiv sektörünün döküm sektörünün geleceği hakkında belirleyici olacağını belirtmiş. Diğer sektörlerin bu kadar çok etkilenmediğini de eklemiştir.